

Nhóm tương trợ bệnh cong xương sống tại Queensland.

Nhóm tương trợ bệnh cong xương sống tại Queensland được thành lập năm 1994. Nhóm lớn mạnh dần và nay hỗ trợ cho thành viên trong khắp Queensland. Nhóm cho ấn hành thư liên lạc với những bài thông tin về chứng bệnh cong xương sống.

Thành viên họp mặt và trò chuyện tại những buổi ăn ngoài trời tổ chức trong năm. Đây là cơ hội tuyệt diệu cho người có bệnh cong xương sống gặp người khác có cùng bệnh, và cho cha mẹ chia sẻ thắc mắc và cách chữa trị.

Nhóm cũng cho người đi nói chuyện để giải thích với các hội đoàn về chứng bệnh cong xương sống. Nếu bạn là thành viên của một tổ chức muốn có buổi trình bày về bệnh cong xương sống, xin hãy liên lạc với chúng tôi.

Chúng tôi cũng có hỗ trợ bằng điện thoại cho người có bệnh cong xương sống và gia đình của họ.

Chuyện gì có thể xảy ra nếu không chữa trị bệnh cong xương sống ?

Nếu không chữa trị bệnh cong xương sống và việc cong lưng tiếp tục phát triển, tật đau lưng kinh niên có thể xảy ra sớm. Nó là do các đốt xương sống và những phần khác của lưng bị thoái hóa. Bệnh phong thấp cũng có thể xảy ra cho lưng lúc trẻ tuổi.

Trong trường hợp quá độ, lồng ngực có thể cong theo một góc nguy hiểm làm cho tim và phổi bị ép lại và hoạt động của chúng bị ảnh hưởng.

Thân hình cũng có thể bị biến dạng với xương bả vai gù lên.

Hãy tránh những tình trạng này bằng cách chữa sớm lúc mới có bệnh và luôn chăm sóc lưng kỹ càng.

Nhóm tương trợ bệnh cong xương sống tại Queensland.

37 Oleron Terrace Phone/Fax: 1800 722 257
PETRIE QLD 4502
Website: <http://www.scoliosissupport.org.au>
Email: info@scoliosissupport.org.au

THỰC HIỆN VỚI SỰ GIÚP ĐỠ CỦA BỘ Y TẾ QUEENSLAND.
IN LẠI CÓ THAY ĐỔI, THÁNG SÁU 2006

Thông tin

Nhóm hỗ trợ bệnh cong xương sống tại Queensland.

Bệnh cong xương sống là gì ?



Scoliosis thường được gọi là chứng 'Cong Xương Sống'. Đây là bệnh mà xương sống cong về một bên, với lồng ngực bị xoay theo. Tỷ lệ bệnh ở nữ giới cao gấp bảy lần so với nam giới, thường thấy vào những giai đoạn đầu của tuổi thiếu niên, và nếu không chữa trị đôi khi có thể dẫn tới biến dạng nặng và trong trường hợp thái quá làm chết sớm.



Queensland
Government
Queensland Health

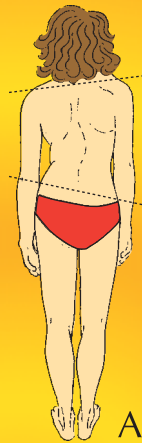
VIETNAMESE

Cách định bệnh cong xương sống

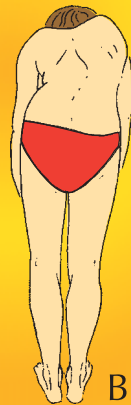
Điều phải làm là có định bệnh cong xương sống sớm để chữa trị thành công. Nguyên tắc rất đơn giản gồm các thử nghiệm có thể làm tại nhà.

Từ lúc 8 tuổi, cha mẹ nên thường xuyên nhìn xem con có gì bất đối xứng. (xem hình A). Những dấu hiệu này có thể gồm:

- Vai và hông không đều
- Một xương bả vai nhô ra nhiều hơn bên kia
- Một bên thắt lưng bị hõm vào
- Thân hình nghiêng qua bên



Thử nghiệm đáng tin nhất là cho trẻ gập người lại như hình B. Nếu một bên lưng nổi lên một ụ thì rất có thể có chứng cong xương sống.



Nếu bạn nghĩ là con có thể có chứng cong xương sống, xin đến gặp bác sĩ gia đình.

Chữa trị chứng cong xương sống

Chứng cong xương sống có thể đi từ cong nhẹ đến nặng, và khó mà xác định bệnh sẽ phát nhanh trong trường hợp nào. Vì vậy cần theo dõi thường xuyên người trẻ có bệnh. Đa số trường hợp không bị cong hơn 20 độ

Loại chữa trị thường tùy thuộc vào mức độ cong. Ba giai đoạn tiến triển được trình bày dưới đây với lối chữa trị thông thường. Ta phải nhấn mạnh rằng loại chữa trị cho mỗi người cần được quyết định bằng cách thảo luận với bác sĩ chuyên khoa, và thông tin ở đây chỉ cho biết về điều thường gặp.

Cong < 25 độ

Cách đối phó thông thường với độ cong cỡ này là thường xuyên theo dõi. Bình thường chuyên gia sẽ yêu cầu cho trẻ đến khám mỗi 3-6 tháng và xem xét hình chụp tia X xương sống. Không cần phải đeo nẹp hay có chữa trị trừ phi độ cong hóa nhiều thêm, hay tìm ra nguyên do đặc biệt làm cong xương sống.

Cong từ 25 đến 40 độ.

Thông thường người ta cho đeo nẹp khi xương cong hơn 25 độ. Nẹp đặt làm cho riêng từng người, và thường có miếng lót bên trong của thanh để kiểm soát tối đa độ cong. Dưới đây là hình hai loại nẹp. Nẹp dưới nách còn gọi là TLSO thường dùng để kiểm soát lưng cong phía dưới. Nẹp Milwaukee hay CTLSO dùng để kiểm soát lưng cong phía trên và cho trẻ rất nhỏ còn lớn thêm trong các năm tới. Một nẹp khác dành cho bệnh nhân mà lưng chỉ cong một khúc ở phần hông. Chuyên gia sẽ đề nghị loại nẹp tốt nhất cho bệnh nhân.



Nẹp dưới nách (TLSO)



Nẹp Milwaukee (CTLSO)

Cong 40 độ.

Cho độ cong hơn 40 độ thì có xem xét kỹ việc giải phẫu để gắn dính một số đốt xương sống với nhau, và đặt một loại dụng cụ vào người.